

## Didaktisch-methodische Hinweise

### Allgemeine Informationen und didaktische Überlegungen

Das Aussterberisiko ist bei den verschiedenen Vogelgruppen unterschiedlich groß.

#### Gartenvögel

Sie sind aufgrund der regelmäßigen Zählungen (Stunde der Gartenvögel, Stunde der Wintervögel) gut untersucht. Da sie häufig Standvögel oder Strichvögel sind, können sie sich gut an die Veränderung der Jahreszeiten anpassen. Gärten sind ökologisch inzwischen häufig deutlich wertvoller als Agrarlandschaften und bieten so ein vielfältiges Nahrungsangebot, unterstützt durch Fütterungen durch den Menschen. Viele Gartenvögel sind omnivor und somit nicht so stark vom Insektenangebot abhängig. Somit ist ihr Bestand relativ stabil, einige Arten entwickeln sich positiv.

#### Zugvögel

Da sie aufgrund des nicht vorhandenen Nahrungsangebots im Winter in unseren Breiten (Insekten, Amphibien, Reptilien) weite Strecken, häufig in Gebiete der Subsahara, zurücklegen, sind sie in mehrfacher Hinsicht gehandicapt.

So sind sie stärker vom Klimawandel betroffen (siehe Beispiele) = Mismatch, als auch vom Nahrungsmangel durch den Rückgang der Insektenzahl bzw. der sonstigen Beute, ebenso durch extreme Wetterereignisse. **Hier lässt sich die Unterrichtseinheit „Insekten“ sowie das Thema „Landwirtschaft“ anschließen.**

#### Vögel der Agrarlandschaften

Für den besonders starken Rückgang dieser Vögel spielt die Verarmung der Agrarlandschaft die Hauptrolle, welche sich sowohl auf das Nahrungsangebot als auch auf das Angebot an Schutz- und Nistplätzen auswirkt. Je nach Unterrichtsplanung lässt sich ein Zusammenhang mit der UE Insekten herstellen.

Ausgehend von der differenzierten Bedrohungsanalyse ergeben sich Schutzmaßnahmen. Diese kommen/kämen allen gefährdeten Tierarten der Agrarlandschaften zugute.

- Biotop- bzw. Habitatmanagement >>> ökologische Landwirtschaft, Programme wie Ackerrandstreifen, Gehölzinseln, Brachlegung von Feldern, Rekultivierung von Mooren und Feuchtgebieten etc.
- Verzicht auf Pestizide
- Umsetzung der Richtlinien der EU in Deutschland (geschieht bisher kaum, weshalb z. B. der Nabu gegen die BRD klagt aufgrund des Artenschwundes bei Rebhühnern).
- Als positives Beispiel kann die Wiederansiedlung von Störchen durch Rekultivierungsmaßnahmen dienen.

**Das Problem des Klimawandels kann allerdings nicht lokal, sondern nur national bzw. global angegangen werden.**

**>>> siehe eigene Einheit.**

**Die Lernenden sollen also erkennen, dass das Gefährdungspotential bei verschiedenen Vogelarten stark von deren Lebensweise abhängt. Hierzu betrachten sie einzelne Tierporträts (Monografien). Andererseits soll aber auch deutlich werden, dass das Gefährdungspotential stark von Faktoren abhängt, die weit über die Ansprüche der verschiedenen Arten hinausgeht, sodass eine Verbesserung der Situation nur auf wirtschaftlicher und politischer Ebene erreicht werden kann. Hierbei spielen auch die verschiedenen Umweltorganisationen als Akteur:innen des Artenschutzes, wie der Nabu oder der LBV, eine wichtige Rolle sowie gesellschaftliches und bürgerschaftliches Engagement gegen den Klimawandel. Diese Aspekte werden in T 3 und T 5 vertieft.**



Beschreibe in einer Sprache Deiner Wahl die Situation von Vögeln in Deutschland. Sei darauf vorbereitet, dass Du den nächsten Schritt auf Englisch erledigen musst.

... indem Du „Gewinner:innen“ und „Verlierer:innen“ benennst sowie Vogelarten, deren Bestand im Wesentlichen gleichbleibend ist.

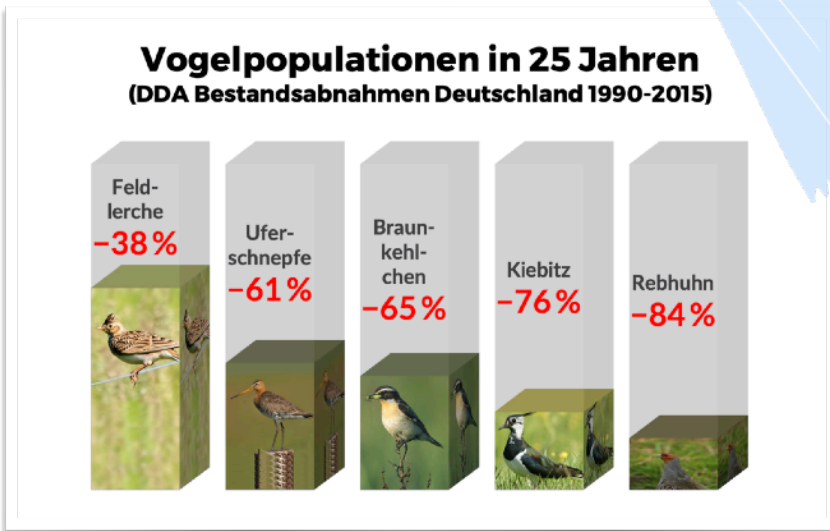


Abb. 5 (DDA o.J.)

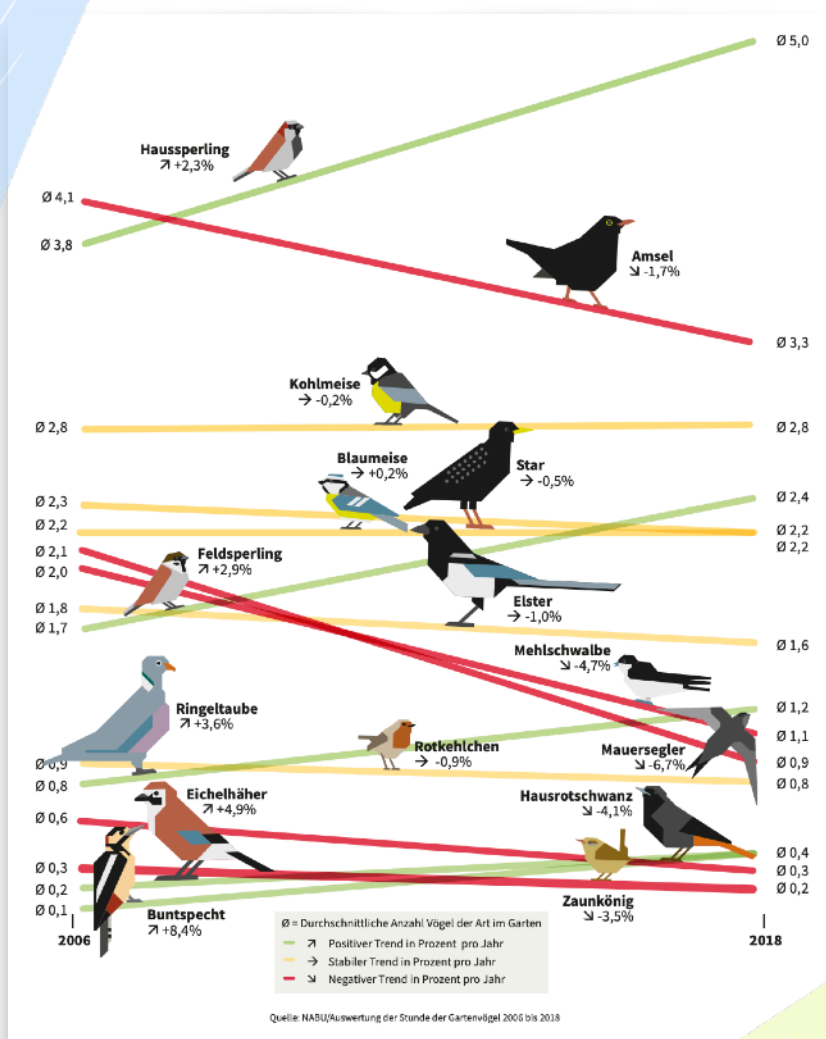


Abb. 4 (NABU 2018)

Entwicklung der Vogelbestände insgesamt

---



---



---

„Gewinner:innen“

---



---



---

Gleichbleibende Populationszahl

---



---



---

„Verlierer:innen“

---



---



---



Beschreibe in einer Sprache Deiner Wahl die Situation von Vögeln in Deutschland. Sei darauf vorbereitet, dass Du den nächsten Schritt auf Englisch erledigen musst.

... indem Du „Gewinner:innen“ und „Verlierer:innen“ benennst sowie Vogelarten, deren Bestand im Wesentlichen gleichbleibend ist.

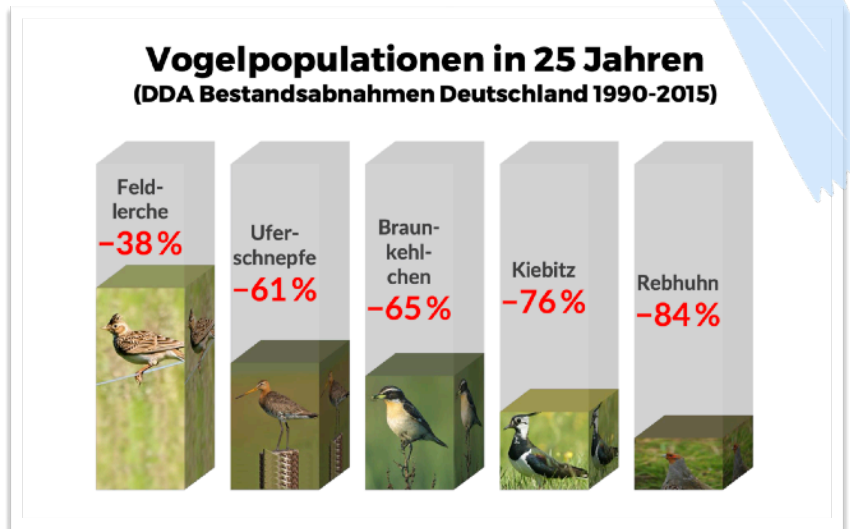


Abb. 5 (DDA o.J.)

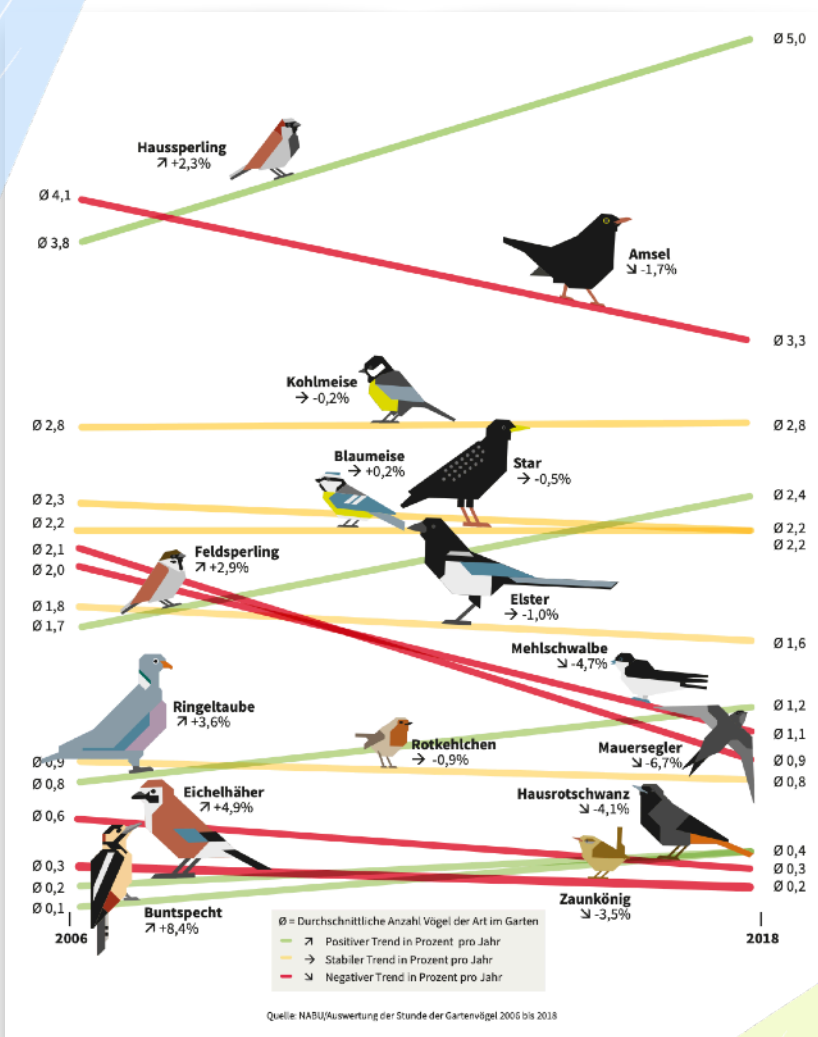


Abb. 4 (NABU 2018)

#### Entwicklung der Vogelbestände insgesamt

Bei den meisten Vogelarten verläuft die Entwicklung negativ oder gleichbleibend, nur wenige Arten nehmen in ihrem Bestand zu.

#### „Gewinner:innen“

Feld- und Hausperling, Ringeltaube, Eichelhäher, Buntspecht.

#### Gleichbleibende Populationszahl

Kohlmeise, Blaumeise, Star, Rotkehlchen.

#### „Verlierer:innen“

Amsel, Mauersegler, Zaunkönig, Hausrotschwanz, Feldlerche, Uferschnepfe, Braunkehlchen, Kiebitz, Rebhuhn.



Die in Abb. 5 aufgeführten Vogelarten leben in offenen Landschaften und Agrarlandschaften. Abb. 6 zeigt die unterschiedliche Entwicklung von Vogelbeständen in Abhängigkeit von ihrem Lebensraum.

Stelle auf Englisch Hypothesen über die Ursachen der unterschiedlichen Bestandsentwicklung auf. Beziehe auch Deine Ergebnisse aus Aufgabe 4 ein.

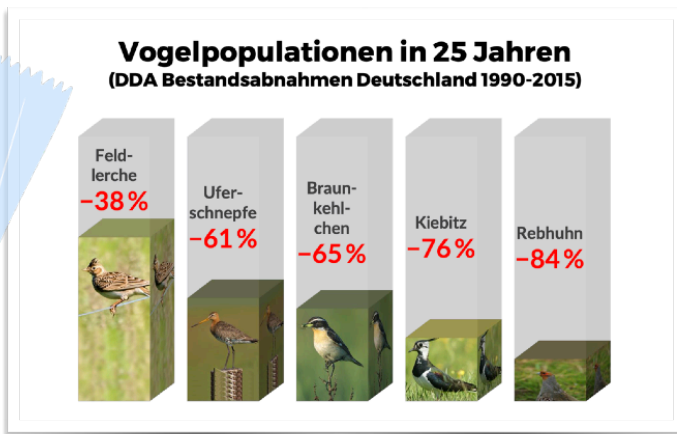
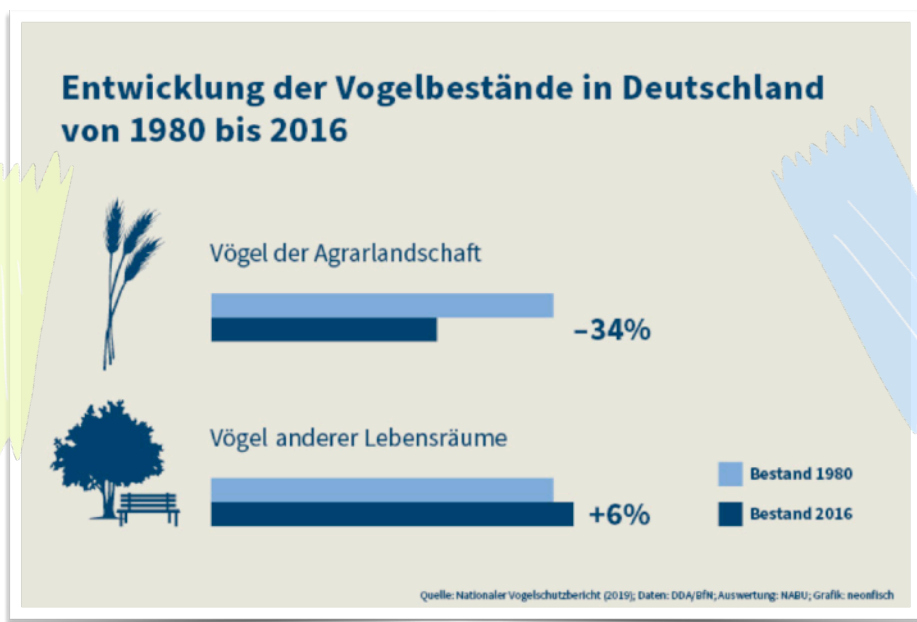


Abb. 5 (DDA o.J.)

Blank lined area for writing hypotheses in English.



In der Gruppenarbeit kannst Du Dich nun mit einzelnen Vogelarten genauer befassen. Erstelle ein Plakat oder eine kurze Präsentation oder einen Pitch (siehe dazu T 1, AB 3).

Abb. 6 (NABU e.V. 2020)

## Themenfeld II

### S.2

Die in Abb. 5 aufgeführten Vogelarten leben in offenen Landschaften und Agrarlandschaften. Abb. 6 zeigt die unterschiedliche Entwicklung von Vogelbeständen in Abhängigkeit von ihrem Lebensraum.

Stelle auf Englisch Hypothesen über die Ursachen der unterschiedlichen Bestandsentwicklung auf. Beziehe auch Deine Ergebnisse aus Aufgabe 4 ein.

### Vogelpopulationen in 25 Jahren (DDA Bestandsabnahmen Deutschland 1990-2015)

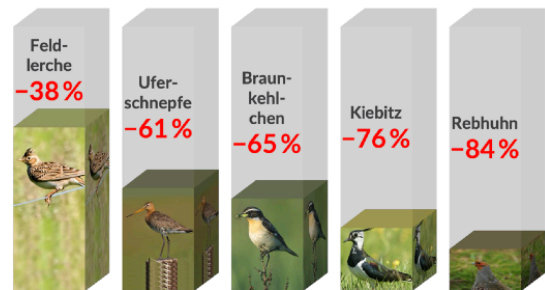
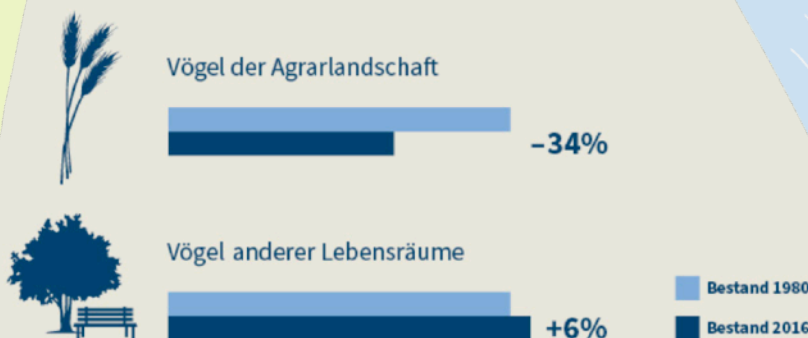


Abb. 5 (DDA o.J.)

Die Vogelbestände in der Agrarlandschaft haben in den letzten 36 Jahren stark abgenommen, während bei Vögeln anderer Lebensräume eine leichte Zunahme zu verzeichnen ist. Zu vermuten ist, dass die jeweiligen Lebensräume entscheidend sind. Gärten, Parks und Wälder dürften sich nicht grundlegend verändert haben, vielmehr z. T. naturnäher gestaltet worden sein. Die negative Veränderung in der Landwirtschaft hängt vermutlich mit den veränderten Produktionsmethoden in der Landwirtschaft zusammen. (siehe T 3 und T 5)

### Entwicklung der Vogelbestände in Deutschland von 1980 bis 2016



Quelle: Nationaler Vogelschutzbericht (2019); Daten: DDA/BfN; Auswertung: NABU; Grafik: neofisch

In der Gruppenarbeit kannst Du Dich nun mit einzelnen Vogelarten genauer befassen. Erstelle ein Plakat oder eine kurze Präsentation oder einen Pitch (siehe dazu T 1, AB 3).

Abb. 6 (NABU e.V. 2020)



Vom Aussterben bedrohte  
und gefährdete Arten

## Ausgestorbene oder vom Aussterben bedrohte Vogelarten

Der **NABU** listet eine  
Reihe von Vögeln auf,  
die ausgestorben  
oder vom Aussterben  
akut bedroht sind.

[Rote Liste der Brutvögel](#) (NABU e.V. 2021)



[Zwergtrappe](#) (lifePR 2012)



[Haubenlerche](#) (NABU e.V. o.J.a)



[Mornellregenpfeifer](#) (NABU e.V. o.J. b)



[Raubseeschwalbe](#) (NABU e.V. o.J.c)



### Aufgabe

Suche Dir eine Art heraus, beschreibe sie  
und erläutere die Gründe für das  
Aussterben. Unter den Links sind weitere  
Informationen zu einzelnen Arten  
aufgeführt, z. B. zur Zwergtrappe, einem  
Regenpfeifer oder einer Seeschwalbe.  
Natürlich kannst Du Dir eine andere Art  
heraussuchen.

Du darfst entscheiden, ob Du Deine  
Präsentation auf Englisch, Deutsch, oder  
sogar zweisprachig gestaltest!

Du kannst auch im Themenfeld 1, AB 4,  
nachschaun.

Dort gibt es Tipps zur Arbeit mit der  
Roten Liste.



## Themenfeld II

### Gruppenarbeit – Exemplarische Betrachtung bedrohter Vogelarten

Aufgabe für alle Vogelarten nach Abschluss der Recherchen:

Erstelle ein Plakat oder eine kurze Präsentation oder einen Pitch (siehe dazu T 1, AB 3)

## Allgemeine Informationen

Potsdam - In einem agrarisch geprägten Flächenland wie Brandenburg finden wilde Tiere oftmals keine guten – sondern eher feindliche, eben tödliche Lebensbedingungen vor. In einer [aktuellen Bestandsaufnahme des Landesamtes für Umwelt \(LfU\)](#) werden 6000 Tierarten als gefährdet eingestuft. Auf der Roten Liste stehen demnach 581 Arten als akut gefährdet, 389 Arten sind hier bereits ausgestorben. Dazu zählen nach Angaben von LfU-Sprecher Thomas Frey zum Beispiel das Birkhuhn, der Kampfläufer und die Moorente. ([Schlüter, C. 2021](#))



## Das Birkhuhn

### Als regional ausgestorbene oder vom Aussterben bedrohte Art

Das Birkhuhn ist ein, in Deutschland früher weitverbreiteter, **ganzjährig** vorkommender **Brutvogel**, dessen Bestand inzwischen **hochgradig gefährdet** ist. Birkhühner werden bis zu 40 – 55 cm groß und leben in **Gebirgsregionen** zwischen ca. 1500 und 2200 m Höhe. Sie ernähren sich vorwiegend pflanzlich, vor allem in der Brutperiode aber auch von Larven und adulten Insekten. Spektakulär ist die Balz der Männchen.



### Aufgabe

Du darfst entscheiden, in welcher Sprache Du diese Aufgabe erledigst. Solltest Du eine andere Sprache außer Deutsch und Englisch wählen, füge ein paar Spiegelstriche in eine der beiden Sprachen hinzu, die den anderen hilft, Deine Antwort zu verstehen.



### Quellen

[NABU e.V. o.J.](#)



[König 2014](#) (Video)

## Themenfeld II

### Gruppenarbeit – Exemplarische Betrachtung bedrohter Vogelarten



## Der Kuckuck

### Vogelarten, deren Bestand abnehmen

Hast Du dieses Jahr schon einen Kuckuck gehört?  
Dann hast Du Glück gehabt!

Dass die Zahl der Kuckucke **stark zurückgeht**,  
ist hauptsächlich dem **Klimawandel** geschuldet.

Wie Euch sicherlich bekannt ist, ist der Kuckuck ein sogenannter **Brutschmarotzer**. Die Weibchen legen je ein Ei in verschiedene Nester von Wirtsvögeln und passen die Farbe der Eier an die der Wirtsvogel an. Das Kuckucksei ist allerdings größer als die Eier des Wirtsvogels und auch das geschlüpfte Küken ist größer als die „Stiefgeschwister“. Für die Wirtseltern stellt sowohl das große Ei, als auch das geschlüpfte große Küken einen überoptimalen Auslöser dar und wird nicht als fremd erkannt. Sobald das Kuckucksküken geschlüpft ist, wirft es die Eier oder die geschlüpften Küken aus dem Nest und wird weiterhin hingebungsvoll gefüttert. Dieses „Geschäftsmodell“ funktioniert allerdings nur, wenn die Brutzeiten von Kuckuck und Wirtsvögeln synchron sind. Durch den Klimawandel brüten die Wirtsvögel immer früher, der Kuckuck hat allerdings sein Zugverhalten nicht verändert, er kommt also zu spät, um seine Eier ausbrüten zu lassen. Man nennt das „Missmatch“.



#### Quellen

[LBV o.J.](#)



[Wissen vor acht – Natur 2020](#)



[BR Wissen 2019](#)



### Aufgaben

1. Informiere Dich anhand des Textes und weiterer Quellen über die Lebensweise und den Bestandsrückgang beim Kuckuck.
2. Stelle auf Englisch einen Zusammenhang zum Klimawandel her.

#### Weitere Quellen

[Neuling 2018.](#)



[Wetter Online 2020.](#)





## Themenfeld II

### Gruppenarbeit – Exemplarische Betrachtung bedrohter Vogelarten



## Der Mauersegler

### Im Bestand stark abnehmend oder gefährdet

Mauersegler kündigen mit ihren schrillen Schreien den Sommer an. Sie sind Zugvögel, die bei uns nur wenige Monate verbringen, um ihre Jungen großzuziehen. Mauersegler ernähren sich von Insekten, die sie im Flug fangen. Sie sind in ganz Europa verbreitet, allerdings nimmt ihr Bestand bei uns deutlich ab. Gebietsweise wird die Art als gefährdet eingestuft, z.B. in Bayern.

[Bayerisches Landesamt für Umwelt o.J.](#)



### Aufgaben

1. **Informiere Dich über die Lebensweise der Mauersegler und erkläre den zahlenmäßigen Rückgang dieser Art in unseren Breiten.**
2. **Erkunde, welche Schutzmaßnahmen helfen könnten, die Populationen der Mauersegler zu stabilisieren, benenne und bewerte sie.**

**Du darfst entscheiden, in welcher Sprache Du diese Aufgabe erledigst. Solltest Du eine andere Sprache außer Deutsch und Englisch wählen, füge ein paar Spiegelstriche in eine der beiden Sprachen hinzu, die den anderen hilft, Deine Antwort zu verstehen.**



© [Bayerisches Landesamt für Umwelt o.J.](#)

### Weitere Quellen

[Mauersegler \(BUND NRW e.V. o.J.\)](#)



[Mauersegler \(NABU e.V. o.J.\)](#)



[Mauersegler \(Stiehl 2021\).](#)



[Mauersegler \(Natur Detektive o.J.\)](#)



## Themenfeld II

### Gruppenarbeit – Exemplarische Betrachtung bedrohter Vogelarten



## Die Mehlschwalbe

*Delichon Urbicum*

### Auf der Vorwarnliste

Ebenso wie der Mauersegler, mit dem die Mehlschwalbe nicht verwandt ist, ist die Mehlschwalbe eine Sommerbotin, auch sie ist ein Zugvogel, kommt aber im Gegensatz zum Mauersegler hauptsächlich in ländlichen Gebieten vor. Auch wenn die Art als nicht gefährdet gilt, geht ihr Bestand aber stetig zurück, vgl. Abb. 4



### Quellen

[Mehlschwalbe \(NABU e.V. o.J.\)](#)



[Mehlschwalbe \(LBV e.V. o.J.\)](#)



### Aufgabe

Informiere Dich über die Lebensweise der Schwalben und deren Bestandssituation und erkläre den Rückgang der Populationszahlen.



## Themenfeld II

## Gruppenarbeit – Exemplarische Betrachtung bedrohter Vogelarten



## Der Kiebitz

*Vanellus vanellus*

**Stark gefährdet**  
(Kategorie 2)

BirdLife Schweiz hat den Kiebitz zum Vogel des Jahres 2019 gewählt. Die vom Aussterben bedrohte Art lebte einst in Feuchtwiesen und nach deren Drainage im Ackerland. Die Intensivierung der Landwirtschaft mit zahlreichen Bewirtschaftungsgängen und dem Spritzen von Pestiziden brachten den Kiebitz in der Schweiz fast zum Aussterben. Dank enger Zusammenarbeit zwischen Naturschützenden und Landwirt:innen bei den Nistplätzen erhält der schillernde Vogel wieder eine Chance.



### Weitere Quellen

[BirdLife Schweiz o.J.](#)

### Aufgaben

1. Schau Dir das [Video](#) über den Kiebitz an.
2. Fasse die Informationen über die Lebensweise des Kiebitz auf Englisch zusammen.
3. Beschreibe nun auf Deutsch, welche Veränderungen zum Bestandsrückgang des Kiebitz in der Schweiz geführt haben.
4. In der Schweiz wurden Schutzmaßnahmen für Kiebitze durchgeführt. Benenne und bewerte sie in der Sprache Deiner Wahl. Wenn Du weder Deutsch noch Englisch gewählt hast, füge in Kürze eine Erklärung in einer der beiden Sprachen bei.



### Quellen

[Video II \(NABU e.V. 2017\)](#)



[Kiebitz \(Bayrisches Landesamt für Umwelt o.J.\)](#)

### Hinweis

Hier könnten auch Arten aus Abb. 5 untersucht werden.  
Siehe Vogelportraits des Nabu: [Braunkehlchen \(NABU o.J.\)](#)



## Themenfeld II

### Gruppenarbeit – Exemplarische Betrachtung bedrohter Vogelarten



## Der Weißstorch

*Ciconia ciconia*

### Eine Erfolgsgeschichte oder eine gefährdete Art?

#### Aufgaben

1. Beschreibe die Entwicklung der Storchenzahl in Deutschland seit 1840 (Abb. 1 und 2).
2. Analysiere anhand der Materialien auf Englisch Ursachen für den Rückgang der Storchpopulation sowie deren Erholung.
3. Diskutiere, ob hier tatsächlich eine Erfolgsgeschichte vorliegt. Du hast die Wahl, ob Du Deutsch oder Englisch benutzt.
4. Gestalte das Produkt mehrsprachig, zumindest auf Deutsch oder Englisch. Jede weitere Sprache, die Du beherrschst, wäre ein Bonus.

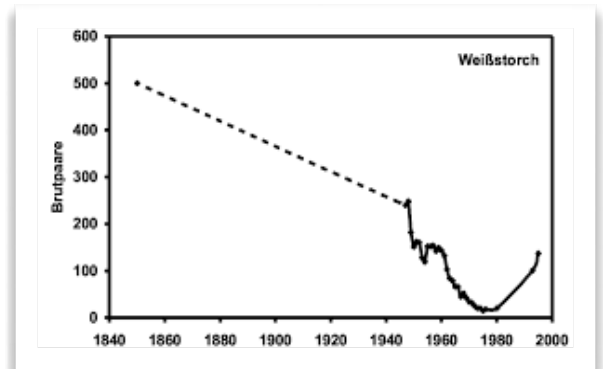


Abb. 1: Bestandsentwicklung des Weißstorchs in Baden-Württemberg

(Quellen: BERTHOLD et al. 1975 und 1977, HÖLZINGER 1987, HÖLZINGER et al. 1981 und 1996).

#### Quellen

[NABU e.V. 2019](#)



[WWF o.J.](#)

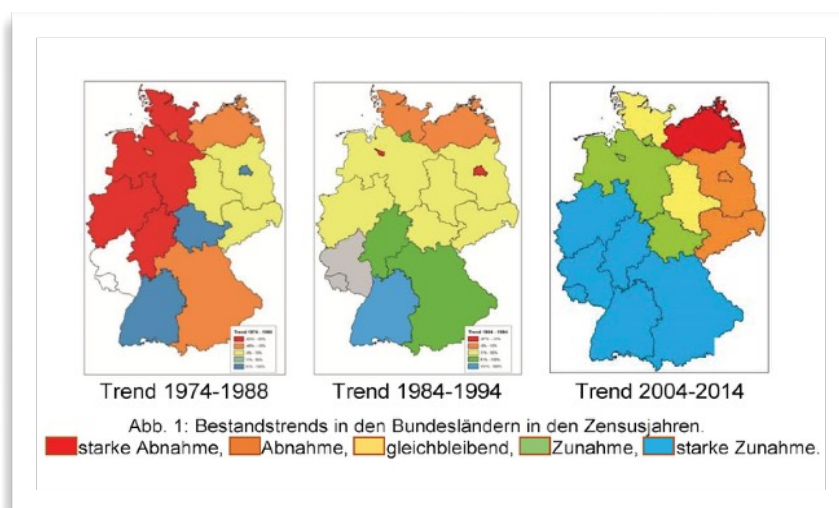


Abb. 2: NABU e.V. 2018: 22





## Der Feldhamster

**Bislang war man davon ausgegangen, dass es in Osteuropa noch jede Menge Feldhamster gibt. Das war offenbar ein Trugschluss. Das Tier ist akut vom Aussterben bedroht und wurde in die Rote Liste der Weltnaturschutzunion aufgenommen.**

Einst kam der Feldhamster vom Elsass bis nach Sibirien millionenfach vor. Jetzt ist er offiziell in seinem gesamten Verbreitungsgebiet vom Aussterben bedroht. Das geht aus der neuen Roten Liste der gefährdeten Tier- und Pflanzenarten hervor, die die Weltnaturschutzunion (IUCN) präsentierte.

Das verringerte Vorkommen in West- und Mitteleuropa war bereits bekannt. In der EU ist der Feldhamster streng geschützt. Allerdings hatten Naturschützer:innen bislang angenommen, dass es noch jede Menge Feldhamster in Osteuropa und Russland gibt. Das war offenbar ein Trugschluss. "Wenn sich nichts ändert, wird der Feldhamster in den nächsten 30 Jahren aussterben", berichtete die IUCN. Die Ursachen für das Verschwinden des Feldhamsters sind noch nicht geklärt. Als mögliche Verursacher gelten aber unter anderem die Ausweitung von Monokulturen in der Landwirtschaft, die globale Erderwärmung und Lichtverschmutzung. ([Link 1](#))



[Tagesschau.de](#)



[Rote Liste Zentrum o.J.](#)



[Bayerisches Landesamt für](#)



### Aufgaben

Lies den Infotext ([Link 1](#)).

Weiterführende Informationen findest Du unter den [Links 2 und 3](#).

1. Fasse die Informationen zur Situation des Feldhamsters auf Englisch zusammen und benenne die vermuteten Ursachen.
2. In [Link 3](#) werden Schutzprogramme vorgestellt- Stelle sie dar und bewerte ihre Erfolgchancen. Ihr dürft entscheiden, ob Ihr dies auf Deutsch oder Englisch tut.





## Der Feldhase

Der Bestand des Feldhasen geht in Europa seit Jahrzehnten zurück. In einer immer stärker genutzten Agrarlandschaft findet er kaum noch Rückzugsorte als Verstecke vor Fressfeinden und für die Aufzucht seiner Jungen. Auch sein Speiseplan wird immer kleiner. Beim Anbau von intensiven Monokulturen wie Mais oder Weizen ist kein „Unkraut“ erwünscht und wird mit Hilfe von Pestiziden bekämpft. Findet er auf so einem Feld trotzdem etwas, droht ihm eine Vergiftung. In Deutschland geht es dem früher so verbreiteten Feldhasen besonders schlecht. Er steht als gefährdete Art auf der bundesweiten Roten Liste. ([NABU e.V. o.J.](#)).



### Aufgaben

1. Beschreibe die Lebensweise und die Bestandsbedrohung des Feldhasen auf Englisch (Text und Video). [Video \(Deutsche Wildtier Stiftung 2019\)](#)



2. Einen ausführlichen Steckbrief findest du z. B. [hier: \(Deutsche Wildtier Stiftung o.J.\)](#)

3. Vergleiche die Gefährdungen, denen Feldhamster und Feldhasen ausgesetzt sind, mit denen von Vögeln der Agrarlandschaft. Entscheide, ob Du dies auf Deutsch oder Englisch tust.

